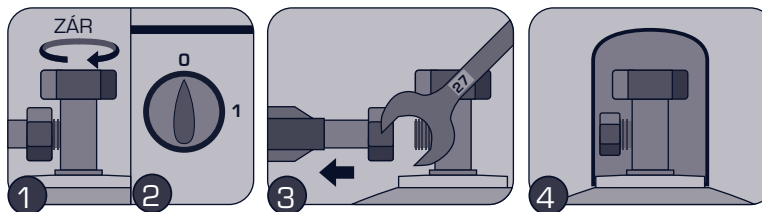


# Fogyasztói használati útmutató

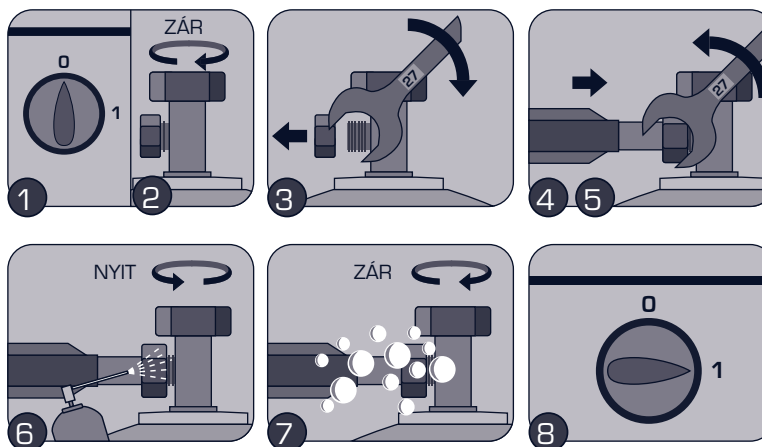
## A palack leszerelése:

1. Zárja el a szelepet! A fogyasztói (főző/fűtő) készülék lángja kialszik.
2. Zárja el a fogyasztói készülék gázcsapjait!
3. Szerelje le a nyomáscsökkentőt!
4. A záróanyát (vakanyát) csavarja vissza a palack szelepeire!  
A szelepet védő palacksapkát csavarja vissza a palackra!



## A palack felszerelése:

1. Zárja el a fogyasztói készülék gázcsapjait!
2. Ellenőrizze a szelep zárt állapotát!
3. Vegye le a szelepről a piros műanyag záróanyát (vakanyát)!
4. A hollandi anyát kézzel csavarja rá a szelep csatlakozó menetére!
5. Húzza meg a hollandi anyát egy 27-es villáskulccsal.
6. Nyissa ki a gázpalack szelepét!  
Szappanos, mosószeres oldattal vagy spray-vel ellenőrizze a szerelés tömörségét!
7. Tömörtelenség (buborékképződés) esetén zárja el a szelepet és végezze el az üzemeltetési problémák táblázatában meghatározott teendőket!
8. Ha a csatlakozás nem szívárog gyújtsa be a fogyasztói gázkészüléket!
  - Gyújtsa meg a gyufát!
  - Tartsa a lángot az égőhöz!
  - Nyissa ki a gázcsapot!



# Fogyasztói használati útmutató

## HIBAELHÁRÍTÁSI TÁBLÁZAT

Hibajelenség	Lehetséges okok	Teendő
A palack szelepe nem nyitható	Rossz irányba forgatta. A palack szelepe hibás.	A szelepkereket forgassa az óramutató járásával ellentétes irányba! Vigye vissza a vásárlás helyére!
A palack szelepe a szelepkerek alatt szivárog	A palack szelepe hibás.	Zárja el a szelepet és vigye vissza a palackot a vásárlás helyére!
A palacktest a palack és a szelep csatlakozásánál [a palack nyakánál] szivárog.	A palack szállítás közben megsérült.	A biztonságtechnikai és a tűzvédelmi szabályokat betartva a palackot szerelje le és vigye ki a szabadba, és szakaszosan engedje le a benne lévő gázt!
A felszerelt palack a nyomáscsökkentő csatlakozásánál szivárog.	Elhasznált, kopott, sérült tömítés. Nem megfelelő szerelés. A nyomáscsökkentő csatlakozó menetének kopása, sérülése deformációjával.	Cserélje ki a csatlakozó tömítését! Ellenőrizze a hollandi anya meghúzásának erősségét a szerelés feszülés, és deformáció mentességét! Cserélje ki a nyomáscsökkentőt!
A gázkészülék nem gyűjthető be, gáz nem jön ki a palackból.	A gáztöltet alacsony hőmérséklete. Hibás a gázkészülék.	Fűtött helyiségben hagyja a gáztöltetet felmelegedni! Ellenőriztesse a készülék megfelelőségét!

# Fogyasztói használati útmutató

## HIBAELHÁRÍTÁSI TÁBLÁZAT

Hibajelenség	Lehetséges okok	Teendő
A gázkészülék rövidebb-hosszabb üzemidő után elalszik.	A készülék teljesítménye nagy (gázigénye nagyobb), mint amennyi a palackból elvehető. A nyomáscsökkentő meghibásodott.	Használjon kisebb teljesítményű készüléket, vagy nagyobb (23 kg-os) palackot illetve propán gázt! Cserélje ki a hibás nyomáscsökkentőt!
Vizes gáz, víz van a palackban.	Alacsony környezeti hőmérsékleten üzemeltetett palack. (A PB keverékből először a propán használódott el, a palackban maradó bután a vízhez hasonló tulajdonságokat mutat)	A palackot meleg, legfeljebb 25°C-os helyiségben hagyja felmelegedni! Közvetlen hőhatásnak kitenni tilos! Ezt követően a palack ismét használható.
A gáz kormozva ég vagy a láng elszíneződött.	Nem megfelelően karbantartott, tisztított fogyasztói készülék	A fűtő, főző stb. készülék rendszeres tisztítására, karbantartására szakképzett szerelővel.
A szelep nem zárható vagy zárt állásnál a fogyasztói készülék lángja nem alszik el.	Rossz irányba forgatta. A palack szelepe hibás.	A szelepkereket forgassa az óramutató járásának irányába! A palack leszereléséhez és a benne lévő gáz szakaszos leengedéséhez hívjon szerelőt!

# Fogyasztói használati útmutató

## 10,9 kg-os PB-palackokhoz

Felhasználható maximum: egy 6-7 kW teljesítményű készülék működtetéséhez.

5 C °-nál alacsonyabb hőmérséklet esetén és nagyobb teljesítményű készülékek (pl. hőlégbefűvők) üzemeltetéséhez használjon propán vagy 23 kg PB-palackot!

A palack üzemeltetése:

- A használat befejezésekor először a palack majd a gázkészülék szelepét zárja el! (Lásd a le- és felszerelési útmutatót!)
- A gázpalackot használó fogyasztó köteles gondoskodni a gázpalackhoz csatlakoztatott nyomáscsökkentő és tömlő, valamint a fogyasztói berendezés rendszeres karbantartásáról, javításáról, legalább 5 évenként pedig - arra jogosult szakemberrel - a műszaki biztonsági felülvizsgálat dokumentált elvégzéséről.

Biztonsági és tűzvédelmi előírások:

- Tárolja és használja jól szellőzött helyen, nyílt lángtól, elektromos készülékektől, és más gyújtóforrástól távol!
- A PB a levegőnél nehezebb gáz, ezért elszivárogva, mélyedésekben (akna, pince, stb) összegyűlve veszélyes robbanást vagy tüzet okozhat.
- Palackcsere vagy gázszivárgás esetén dohányozni, nyílt lángot használni, szikraképződés veszélye miatt elektromos kapcsolót vagy készüléket működtetni tilos!
- Vegye figyelembe, illetve tartsa be a palackon elhelyezett előírásokat is!

A gázpalack tárolása, szállítása és üzemeltetése során bekövetkezett rendkívüli eseményt (sérülést, robbanást, tüzesetet) haladéktalanul jelentse be az alábbi számon:

06-80-45 50 50

Telefonos ügyfélszolgálat: 06 80 45 50 50 • [www.primaenergia.hu](http://www.primaenergia.hu)

 PRÍMAENERGIA

Hívásunk a PB-gáz!