

## HAJDÚ-BIHAR VÁRMEGYEI KORMÁNYHIVATAL

Ügyiratszám: HB/15-ÉLB/0002-327/2024.  
Ügyintéző: Dr. Czanik Béla István/Jeges Jánosné  
Telefon: (36 52) 550-773

Tárgy: Felügyeleti körzet bővítése  
Hiv. szám: -  
Melléklet: 1 db térkép (jpg file)

A Hajdú-Bihar Vármegyei Kormányhivatal Agrárügyi Főosztály élelmiszerlánc-felügyeleti hatósági jogkörében eljárva meghoztam az alábbi

### HATÁROZATOT.

Szerep, Sárrétudvari, Biharnagybajom, Nagyrábé, Darvas és Csökmő települések területének a jelen határozat mellékletét képező térképvázlat szerinti részére, a Békés vármegyei Fűzesgyarmat településen megállapított magas patogenitású madárinfluenza miatt, 2024. október 8. nap kezdettel magas pathogenitású madárinfluenza fertőző állatbetegség megállapítása miatt megfigyelési körzetet rendelék el.

Egyben, a 2024. október 3. napján kiadott, megfigyelési körzetet elrendelő HB/15-ÉLB/0002-315/2024 határozatomat terület bővítés okán visszavonom és döntésemet egységes szerkezetbe foglalva újra kiadom.

A település határán a fő közlekedési utakon „Madárinfluenza megfigyelési körzet” feliratú táblát kell elhelyezni.

A felügyeleti körzetbe tartozó baromfitartó gazdaságokra / háztáji udvarokra az alábbi intézkedéseket rendelem el:

A gazdaságok be- és kijáratánál járművek- és személyek fertőtlenítésére alkalmas eszközt és fertőtlenítőszerrel kell elhelyezni. A baromfitartó gazdaságokkal érintkezett bármilyen eszközt, járművet, beleértve a gazdaságba belépő vagy onnan távozó személyek járműveit is, haladéktalanul takarítani, fertőtleníteni kell. A személy- és gépjármű forgalmat lehetőség szerint minimalizálni kell.

A felügyeleti körzetben baromfi és más, fogságban tartott madarak vagy háziállatok csak a vármegyei kormányhivatal engedélyével vihetők be a baromfitartó gazdaságokba, illetve onnan ki. Ez a korlátozás nem vonatkozik azokra az állatokra, amelyeknek csak az emberi lakóhelyül szolgáló területekre van bejárásuk, ahol nem érintkezhetnek háztáji baromfival vagy más, fogságban tartott madarakkal és ketrecekkel.

A gazdaságban észlelt megnövekedett megbetegedési vagy elhullási arányt, továbbá a termelési adatokban bekövetkezett jelentős változást, különös tekintettel az alábbiakra:

- a takarmány- és vízfelvétel csökkenése meghaladja a 20%-ot,
- a tojástermelés visszaesése két napnál tovább meghaladja az 5%-ot,
- egy hét alatt az elhullási arány meghaladja a 3%-ot,
- bárminemű, a madárinfluenzára utaló klinikai tünetet vagy kórbonctani elváltozást

a tulajdonosnak haladéktalanul jelentenie kell a járási hivatalnak.

Tilos a baromfi, tojásrakás előtt álló baromfi, napos baromfi és tojás felügyeleti körzeten belüli mozgatása, kivéve a felügyeleti körzeten át közúton vagy vasúton történő, kirakodás vagy megállás nélküli átszállítást.

Tilos a baromfi, tojásrakás előtt álló baromfi, napos baromfi és tojás szállítása a felügyeleti körzeten belüli felügyeleti körzeten kívül fekvő gazdaságokba, vágóhidakra, csomagoló központokba, vagy tojástermékek előállítására szolgáló létesítménybe.

Kizárólag a vármegyei kormányhivatal engedélyével lehet felügyeleti körzeten kívülről származó, az azonnali levágásra szánt baromfi a felügyeleti körzeten belül található kijelölt vágóhídra történő közvetlen szállítása, és az ilyen baromfiból származó nyers hús kivitele a felügyeleti körzet területéről.

A felügyeleti körzetben tilos a baromfi vagy más madarak tartásából származó használt alom, trágya, hígtrágya kivitele, szétszórása, kivéve, ha azt a vármegyei kormányhivatal engedélyezte.

A vármegyei kormányhivatal engedélyezheti a trágyának a felügyeleti körzetben fekvő gazdaságból valamely kijelölt telepre történő szállítását a madárinfluenza vírusának ártalmatlanítását szolgáló kezelés vagy későbbi kezelés célját szolgáló köztes tárolás céljából.

Az élő baromfi, más, fogságban tartott madarak, takarmány, trágya, hígtrágya, alom és minden más a vírussal történt kontaminációra gyanús dolog vagy anyag szállításához használt járművet és eszközt takarítási, fertőtlenítési, eljárásnak kell alávetni.

A felügyeleti körzetben tilos a baromfi vagy más, fogságban tartott madarak vásárainak, piacainak, kiállításainak, vagy egyéb bemutatóinak, versenyének a tartás.

Tilos a baromfi, vagy más fogságban tartott madarak vadállomány újratelepítése céljából történő szabadon engedése.

Jelen határozatommal megkeresem a területileg illetékes járási hivatal vezetőjét a határozat helyben szokásos módon történő közzététele érdekében.

A határozat a közléssel végleges, ellene fellebbezésnek helye nincs.

A határozat ellen önálló jogorvoslatnak van helye, a véglegessé vált döntés ellen közigazgatási per kezdeményezhető, melyet keresetlevéllel kell megindítani. A keresetlevelet – ha törvény eltérően nem rendelkezik – a vitatott közigazgatási cselekmény közlésétől számított harminc napon belül kell a Debreceni Törvényszék Közigazgatási Kollégiumához címzett (4026 Debrecen, Perényi u. 1.), de a vitatott cselekményt megvalósító közigazgatási szervnél, azaz a Hajdú-Bihar Vármegyei Kormányhivatal Agrárügyi Főosztály Élelmiszerlánc-biztonsági és Állategészségügyi Osztály (4030 Debrecen, Diószegi út 30.) címén benyújtani.

Természetes személy a keresetlevelet személyesen vagy ajánlott küldeményként postai úton is előterjesztheti. Jogi képviselő nélkül eljáró felperes a keresetlevelet jogszabályban meghatározott nyomtatványon is előterjesztheti.

Jogi képviselővel eljáró felperesnek, valamint a digitális államról és a digitális szolgáltatások nyújtásának egyes szabályairól szóló 2023. évi CIII. törvényben meghatározottak szerinti minden elektronikus ügyintézésre kötelezettnek elektronikusán kell benyújtani a keresetet. A keresetlevél elektronikus úton történő benyújtásának helye: <https://epapir.gov.hu/>

Ha törvény eltérően nem rendelkezik, a keresetlevél benyújtásának a közigazgatási cselekmény hatályosulására halasztó hatálya nincs, azonban a bíróságtól azonnali jogvédelem keretében kérhető a halasztó hatály elrendelése. Az azonnali jogvédelem iránti kérelemben részletesen meg kell jelölni azokat az indokokat, amelyek az azonnali jogvédelem szükségességét megalapozzák, és az ezek igazolására szolgáló okiratokat csatolni kell. A kérelmet megalapozó tényeket valószínűsíteni kell.

Ha egyik fél sem kérte tárgyalás tartását, és azt a bíróság sem tartja szükségesnek, a bíróság az ügy érdemében tárgyaláson kívül határoz. Tárgyalás tartását a felperes a keresetlevélben kérheti.

A közigazgatási jogvita elbírálása iránti közigazgatási per illetéke 30 000 forint. A közigazgatási bírósági eljárásban a felet tárgyi illetékfeljegyzési jog illeti meg. A tárgyi illetékfeljegyzési jog következtében le nem rótt kereseti illeték viseléséről a bíróság dönt.

## INDOKOLÁS

A Nemzeti Élelmiszerlánc-biztonsági Hivatal (a továbbiakban: NÉBIH) Állategészségügyi Diagnosztikai Igazgatósága a Békés vármegyei Füzesabony településen 2023.10.02.én megállapított magas patogenitású madárinfluenza betegség kitörés után a mellékelt térképen feltüntetett kitörési ponton magas patogenitású madárinfluenza betegség újabb előfordulását állapította meg. A kitörési pont köré húzott 10 km sugarú kör érinti Hajdú – Bihar vármegye területét.

A BIZOTTSÁG (EU) 2020/687 FELHATALMAZÁSON ALAPULÓ RENDELETE szerint:

21. cikk

Korlátozás alatt álló körzet létrehozása

(1) Ha egy létesítményben, élelmiszer- és takarmányipari vállalkozásban, állati melléktermékekkel foglalkozó létesítményben vagy egyéb helyszínen – ideértve a szállítóeszközöket is – A kategóriájú betegség tör ki, az illetékes hatóság a fertőzött létesítmény vagy helyszín körül haladéktalanul létrehoz egy korlátozás alatt álló körzetet, amely a következőkből áll:

b) egy felügyeleti körzet, amelynek kijelölése az V. mellékletben az adott A kategóriájú betegségre nézve meghatározott, a kitörés helyszínétől számított minimális sugárméret alapján történik;

Az élelmiszerláncról és hatósági felügyeletéről szóló 2008. évi XLVI. törvény (a továbbiakban: Éltv.) 51. § (3) bekezdés f) pontja szerint: Állatbetegség megelőzése, megállapítása, továbbterjedésének megakadályozása, kártételének csökkentése, felszámolása érdekében, továbbá a betegség természetéhez és elterjedtségéhez mérten, az élelmiszerlánc-felügyeleti szerv az e törvény végrehajtására kiadott jogszabályban, valamint az Európai Unió közvetlenül alkalmazandó jogi aktusai alapján az alábbi állat-járványügyi intézkedéseket rendelheti el a veszély elhárításához szükséges mértékben és ideig: ...

f) felügyeleti körzet...

A betegség továbbterjedésének megakadályozása érdekében a madárinfluenza elleni védekezés részletes szabályairól szóló 143/2007. (XII.4.) FVM rendelet (a továbbiakban: FVM rendelet) 16. § (1) bekezdés b) pontja alapján: „A magas patogenitású madárinfluenza járvány kitörést követően a vármegyei kormányhivatalnak haladéktalanul ki kell jelölni:

b) a felügyeleti körzet területét a gazdaság körüli legalább 10 km sugarú körben, beleértve a védőkörzet területét is.”

A felügyeleti körzetben alkalmazandó intézkedéseket az FVM rendelet 30. §-a határozza meg.

Az FVM rendelet 30. § (2)-(11) bekezdése szerint:

„(2) Tilos a baromfi, tojásrakás előtt álló baromfi, napos baromfi és tojás felügyeleti körzeten belüli mozgatása, kivéve a felügyeleti körzeten át közúton vagy vasúton történő, kirakodás vagy megállás nélküli átszállítást. E tilalom alól a vármegyei kormányhivatal a madárinfluenza terjedésének megelőzését célzó megfelelő járványvédelmi intézkedések alkalmazása után adhat felmentést.

(3) Tilos a baromfi, tojásrakás előtt álló baromfi, napos baromfi valamint tojás szállítása a felügyeleti körzetből a felügyeleti körzeten kívül fekvő gazdaságokba, vágóhidakra, csomagoló központokba, vagy tojástermékek előállítására szolgáló létesítménybe, az alábbi kivételekkel:

a) a vágóbaromfinak egy kijelölt vágóhidra szállítása azonnali levágás céljából a 23. § (1) bekezdés a), b), d) és f) pontja szerinti feltételek fennállása esetén;

b) tojásrakás előtt álló baromfi Magyarország területén lévő olyan gazdaságba szállítása, amelyben nincs más baromfi és amelyet e célra a vármegyei kormányhivatal előzetes értesítés alapján engedélyezett, és hozzájárult a baromfi fogadásához. A tojásrakás előtt álló baromfit a gazdaságba érkezését követően hatósági megfigyelés alá kell helyezni és a tojásrakás előtt álló baromfinak legalább 21 napig a rendeltetési gazdaságban kell maradnia;

c) napos baromfi szállítása Magyarország területén lévő gazdaságba vagy gazdaság egy termelési egységébe, feltéve, hogy megfelelő járványvédelmi intézkedéseket alkalmaznak és a rendeltetési gazdaság

helye szerinti vármegyei kormányhivatal értesítését követően az hozzájárul a napos baromfi fogadásához és a rendeltetési gazdaságot vagy egy termelési egységét a szállítást követően hatósági megfigyelés alá helyezi. A napos baromfinak legalább 21 napig a rendeltetési gazdaságban kell maradnia, vagy bármely más gazdaságba, ha a napos baromfi a védő- és felügyeleti körzeteken kívül fekvő baromfitartó gazdaságokból származó keltetőtojásból kelt ki, feltéve, hogy a feladó keltető logisztikája és biológiai biztonságos munkafeltételei révén biztosítani tudja, hogy e tojások nem kerültek érintkezésbe az e körzetekben található baromfiállományokból származó, és ennél fogva más egészségügyi állapotú keltetőtojással vagy napos baromfival;

d) a keltetőtojás kiszállítható a felügyeleti körzetben vagy azon kívül elhelyezkedő kijelölt keltetőbe; feltéve, hogy a tojást és annak csomagolását feladás előtt fertőtlenítik és biztosítják a visszakereshetőségüket;

e) egyszer használatos csomagolású étkezési tojások kiszállíthatók a kijelölt csomagolóközpontba, feltéve, hogy az hatósági főállatorvos által előírt valamennyi járványvédelmi intézkedésnek megfelel;

f) tojások kiszállíthatók az élelmiszer-higiéniáról szóló 2004. április 29-i 852/2004/EK rendelet II. mellékletének XI. fejezetével összhangban történő kezelésre a felügyeleti körzeten belül vagy kívül elhelyezkedő, a tojástermékek gyártásával az állati eredetű élelmiszerek különleges higiéniai szabályainak megállapításáról szóló, 2004. április 29-i 853/2004/EK európai parlamenti és tanácsi rendelet III. melléklete X. szakaszának II. fejezetében foglaltak szerint foglalkozó létesítménybe;

g) tojások kiszállíthatók ártalmatlanítás céljából.

(4) A vármegyei kormányhivatal a fertőződés lehetőségének kizárása esetén engedélyezheti a védőkörzeten és felügyeleti körzeten kívülről származó, azonnali levágásra szánt baromfi a felügyeleti körzeten belül található kijelölt vágóhidra történő közvetlen szállítását, és az ilyen baromfiból nyert hús ezt követő elszállítását.

(5) A felügyeleti körzetben található gazdaságokba az előírt járványvédelmi intézkedéseket betartva - különös tekintettel a belépéskori és távozáskori fertőtlenítésre - csak olyan személyek léphetnek be, akik jelenléte az állatok ellátása, hatósági felügyelete miatt szükséges.

(6) Az élő baromfi, más, fogságban tartott madarak, takarmány, trágya, hígtrágya, alom és minden más a vírussal történt kontaminációra gyanús dolog vagy anyag szállításához használt járművet és eszközt a 46. §-ban meghatározott módon takarítási, fertőtlenítési, eljárásnak kell alávetni.

(7) Baromfi és más, fogságban tartott madarak vagy házasított emlősfajok csak a vármegyei kormányhivatal engedélyével vihetők be a baromfit tartó gazdaságba, illetve onnan ki. Ez a korlátozás nem vonatkozik azokra az emlősökre, amelyeknek csak az emberi lakóhelyül szolgáló területekre van bejárásuk, ahol:

a) nem érintkeznek a háztáji baromfival vagy más, fogságban tartott szárnyassal, és

b) nincs hozzáférésük olyan ketrechez vagy területhez, ahol ilyen háztáji baromfit vagy fogságban tartott madarakat tartanak.

(8) A gazdaságban 19. § (6) bekezdésben felsorolt változásokat jelenteni kell a járási hivatalnak.

(9) Tilos a használt alom, trágya vagy hígtrágya elszállítása vagy szétszórása, amennyiben a vármegyei kormányhivatal azt nem engedélyezte. A járványvédelmi intézkedések betartása mellett engedélyezhető a trágyának a felügyeleti körzetben fekvő gazdaságból valamely kijelölt telepre történő szállítása, az a nem emberi fogyasztásra szánt állati melléktermékekre vonatkozó egészségügyi előírások megállapításáról szóló, 2002. október 3-i 1774/2002/EK európai parlamenti és tanácsi rendelettel vagy az állati hulladékok kezelésének és a hasznosításukkal készült termékek forgalomba hozatalának állat-egészségügyi szabályairól szóló miniszteri rendeletben meghatározott szabályokkal összhangban a madárinfluenza vírusok lehetséges jelenlétének megszüntetését szolgáló kezelés vagy későbbi kezelés céljából történő köztes tárolás céljából.

(10) Tilos a vásárok, piacok, kiállítások, illetve a baromfi vagy más, fogságban tartott madarak egyéb bemutatónak, illetve versenyének tartása.

(11) Baromfi vadállomány-újratelepítési céllal nem engedhető szabadon.”

**A megállapított tények és hivatkozott jogszabályi rendelkezések alapján a rendelkező részben foglaltak szerint felügyeleti körzet elrendeléséről döntöttem.**

Határozatomat az Éltv. 51.§ (3) bekezdés f) pontjában, valamint a földművelésügyi hatósági és igazgatási feladatokat ellátó szervek kijelöléséről szóló 383/2016. (XII. 2.) Korm. rendelet 13. § e) pontja, 18. § (7)

bekezdés b) pontjában, továbbá a fővárosi és megyei kormányhivatalokról, valamint a járási (fővárosi kerületi) hivatalokról szóló 86/2019. (IV. 23.) Korm. rendelet 2. § (1) bekezdésében biztosított jogkörben eljárva hoztam.

Határozatomat az indokolásban felsorolt jogszabályok alapján az általános közigazgatási rendtartásról szóló 2016. évi CL. törvény (továbbiakban: Ákr.) 80. § (1) bekezdésének és 81. § (1) bekezdésének megfelelően hoztam.

A jogorvoslat lehetőségét az Ákr. 112. § (1) bekezdés, 113. § (1) bekezdés a) pont, 114. § (1) bekezdés, Kp. 37. § (1) bekezdés, 39. §, 50. §, 52. § (1) bekezdés, 77. § (1) bekezdés, 82. §, Pp. 605. §, 608. §, Itv. 45/A. § (1) bekezdés, 62. § (1) bekezdés h) pont szabályozza.

Jelen döntés kiadmányozására a Hajdú-Bihar Vármegyei Kormányhivatal hatályos kiadmányozási szabályzata alapján a Hajdú-Bihar Vármegyei Kormányhivatal Agrárügyi Főosztály vezetője jogosult.

Debrecen, időbélyegző szerint.

**Rácz Róbert főispán** nevében és megbízásából

**Dr. Tischler István**  
főosztályvezető

helyett:

**Dr. Hegedüs Balázs**  
osztályvezető

Erről értesülnek:

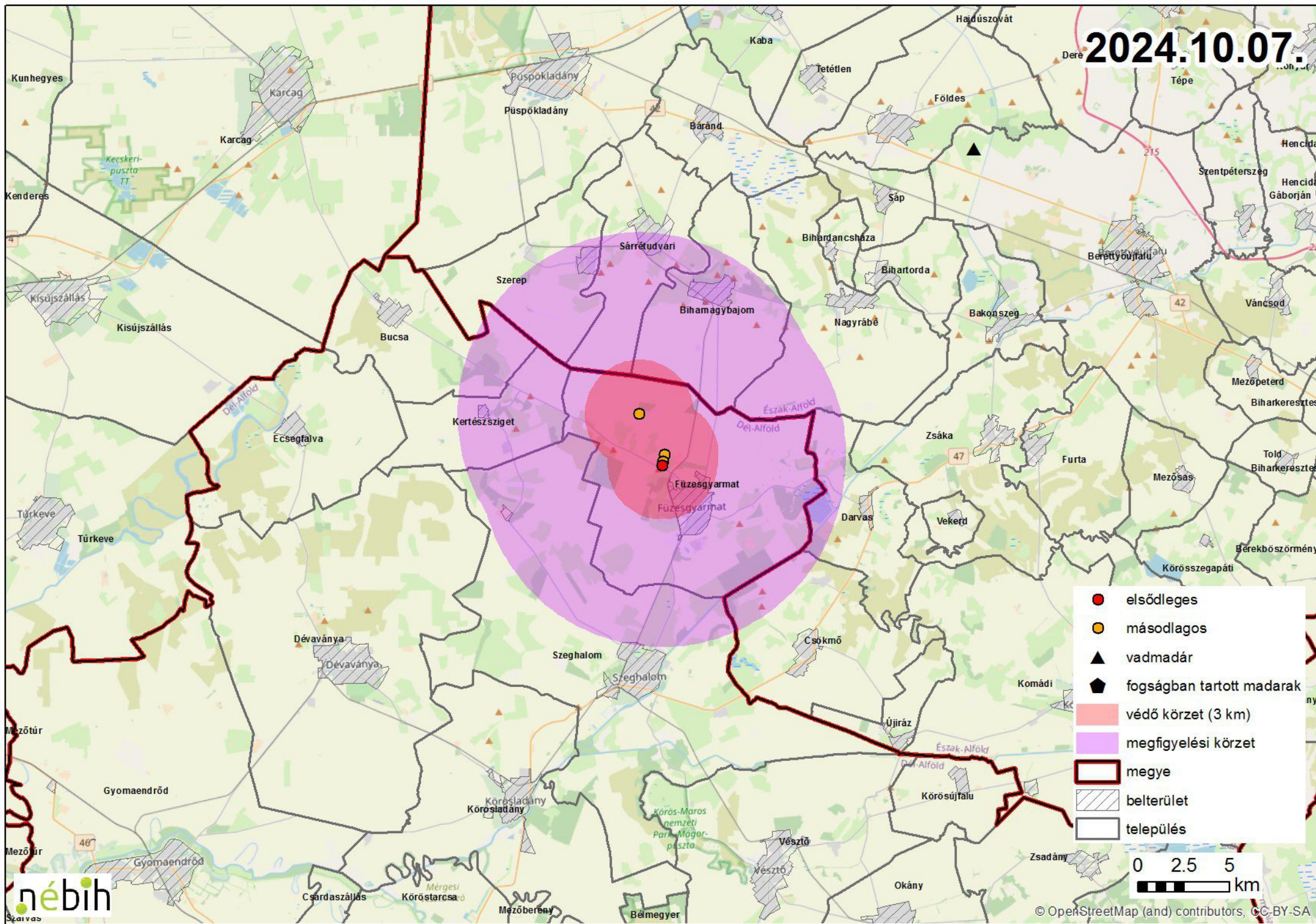
1. Szerep települési önkormányzat jegyzője (hivatali kapu)
2. Sárrétudvari települési önkormányzat jegyzője (hivatali kapu)
3. Biharnagybajom települési önkormányzat jegyzője (hivatali kapu)
4. Nagyrábé települési önkormányzat jegyzője (hivatali kapu)
5. Darvas települési önkormányzat jegyzője (hivatali kapu)
6. Csökmő települési önkormányzat jegyzője (hivatali kapu)
7. Csabai Zsolt Attila Hivatalvezető, Hajdú-Bihar Vármegyei Kormányhivatal Püspökladányi Járási Hivatal (hivatali kapu)
8. Pálfi Anikó Hivatalvezető, Hajdú-Bihar Vármegyei Kormányhivatal Berettyóújfalui Járási Hivatal (hivatali kapu)
9. dr. Lendvai Csaba Gábor, járási főállatorvos, Hajdú-Bihar Vármegyei Kormányhivatal Püspökladányi Járási Hivatala Élelmiszerlánc-biztonsági és Állategészségügyi Osztály (elektronikusan)
10. Zámáné dr. Horváth Zsuzsanna, járási főállatorvos, Hajdú-Bihar Vármegyei Kormányhivatal Berettyóújfalui Járási Hivatala Élelmiszerlánc-biztonsági és Állategészségügyi Osztály (elektronikusan)
11. Országos Járványvédelmi Központ ([ojk@nebih.gov.hu](mailto:ojk@nebih.gov.hu))

Tájékoztatásul kapja:

1. Dr. Árokné Dr. Toma Krisztina, főigazgató 4024 Debrecen, Piac u. 54. (elektronikus levél)
2. Hajdú-Bihar Vármegyei Rendőr- főkapitányság, 4024. Debrecen, Kossuth u. 20. (elektronikus levél)
3. Valamennyi Hajdú-Bihar vármegyei Járási Hivatal (hivatali kapu)
4. Valamennyi Hajdú-Bihar vármegyei járási főállatorvos (email)
5. Valamennyi szolgáltató állatorvos a járási főállatorvos útján
6. Valamennyi nagylétszámú baromfitartó gazdaság a járási főállatorvos útján
7. Magyar Állatorvosi Kamara Hajdú-Bihar-megyei Szervezet ([maokhbm@outlook.com](mailto:maokhbm@outlook.com))
8. Hajdú-Bihar Vármegyei Kormányhivatal Népegészségügyi Főosztály,

9. Valamennyi Vármegyei Kormányhivatal Élelmiszerlánc-biztonsági és Állategészségügyi Osztálya  
(elektronikus levél)
10. Baromfi Termék Tanács, 1392 Budapest 62. Pf.:292 ([titkarsag@magyarbaromfi.hu](mailto:titkarsag@magyarbaromfi.hu))
11. Irattár

2024.10.07.



- elsődleges
- másodlagos
- ▲ vadmadár
- ▣ fogságban tartott madarak
- védő körzet (3 km)
- megfigyelési körzet
- ▭ megye
- ▨ belterület
- ▭ település

